



KOTRA
Korea Trade Investment
Promotion Agency



제 817 호 '22.7.11

VIETNAM INVESTMENT NEWS

2 베트남 경제동향 및 투자관련 주요이슈

하노이시, 올 상반기 약 11만 9,000개의 일자리 창출

6월 제조업 구매관리자지수(PMI) 54.0

베트남 기획투자부, 2022년 경제성장률 7% 예상

삼성엔지니어링, DNP Water 지분 24%, 4,100만 달러에 인수

한-베트남 총리, 양자 관계 발전 방향에 대해 전화 논의

베트남, 2022년 인구의 70% 은행 계좌 보유 목표

4 베트남 FOCUS - KOTRA 해외시장뉴스

베트남 지역경쟁력지수를 반영한 투자 가치 지역 찾기

상단의 PDF 첨부파일을 클릭 후 다운로드
하시면 본문을 보실 수 있습니다.
KOTRA 하노이무역관

5 베트남 통관법률 및 FTA관련 Q&A

한국-베트남 간 FTA의 원산지 검증(조사) 제도

담당자 | 한아름 대리
연락처 | +84 24 3946 0511 (621)
이메일 | rachel@kotra.or.kr

9 베트남 주요 경제 지표

2022년 6월 20일 업데이트

베트남 경제동향 및 투자관련 주요 이슈

하노이시, 올 상반기 약 11만 9,000개의 일자리 창출

통계청은 올 1분기 동안 하노이시가 작년 1분기 대비 21.4% 증가한 약 11만 9,000개의 일자리를 창출했다고 보고함. 2019년 상반기에는 9만 5,200개의 일자리가 창출되었으며, 2020년 상반기에는 8만 500개, 2021년 상반기에는 9만 7,900개의 일자리가 창출될 것과 대비하면 올 상반기의 증가율이 두드러졌으며 올 1분기 대비 2분기 취업자 수는 약 37.8% 증가함. 하노이시 고용서비스센터는 올 상반기 북부지역 3,073개와124회의 취업행사를 개최했으며, 2만 2,300명을 인터뷰 하고 약 7,800명을 고용했다고 밝힘. 하노이 고용서비스센터는 노동부 지침에 따라 올 5월부터 국가 공무원포털(<http://dichvucong.gov.vn/>)에 실업급여 정산 절차를 적용한다고 보고함.



[Nhandan,'22.6.30.]

6월 제조업 구매관리자지수(PMI) 54.0

IHS Markit은 7월 1일 베트남의 6월 제조업 구매관리자지수(PMI)*는 54.0으로 전월 대비 0.7포인트 하락했으나, 여전히 제조업분야의 견조함을 보여준다고 밝힘. 6월 PMI지수가 54.0를 기록한 이유로는 신규 주문이 지속적으로 들어오면서 조업이 활성화 되고, 기존 대비 고용 창출이 늘어나며, 베트남의 수출증대가 빠르게 이루어 지기 때문이라고 분석함. ASEAN 국가의 평균 PMI 지수는 52.0으로, 베트남의 PMI지수는 아세안 평균 보다 2.0포인트 높았으며, 국가 별로는 싱가포르(59.3), 베트남(54.0), 필리핀(53.8), 태국(50.7), 말레이시아(50.4), 인도네시아(50.2), 미얀마(48.2)순임.



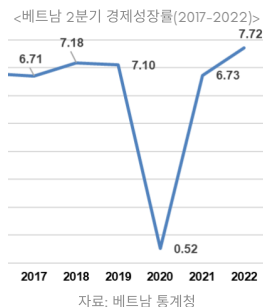
*구매관리자지수(PMI): 50을 기준으로 50 이상은 경기 확장, 50 미만은 경기 침체를 의미

참고기사: IHS Markit 베트남 2022년 6월 구매관리자지수 보고서
IHS Markit 아세안 2022년 6월 구매관리자지수 보고서

[Vietnam Investment Review,'22.7.4.]

베트남 기획투자부, 2022년 경제성장률 7% 예상

베트남 기획투자부 장관은 2022년 한 해 경제성장률이 국회가 당초 설정한 경제성장률 목표치인 6.5% 보다 0.5%p 상향된 7.0%로 전망된다고 밝힘. 그러나 만약 베트남의 2022년 경제성장률을 7.0%로 상향 조정한다면 3분기에는 9%, 4분기에는 6.4% 이상 성장해야 한다고 지적함. 앞서 베트남은 2분기 성장률을 7.72%로 잠정 집계하고, 최근 5년간 가장 높은 2분기 성장률을 보였다고 발표함. 올해 1분기까지 주요 기관 및 해외 은행의 경우 베트남의 2022년 연간 경제성장률을 세계은행 5.5%, HSBC 6.5%, 스탠다드차타드 6.7%로 전망한 바 있음.



[베트남 정부포털,'22.7.4.]

베트남 경제 동향 및 투자 관련 주요 이슈

삼성엔지니어링, 베트남 수처리기업 DNP WATER 지분 24%, 4,100만 달러에 인수

삼성엔지니어링은 7월 5일 베트남 수처리기업인 DNP Water의 지분 24%를 4,100만 달러에 인수했다고 발표함. 이번 인수로 인하여 DNP Water의 지분구조는 DNP 홀딩스 53%, 삼성엔지니어링 24%, 기타 23%로 구성됨. DNP Water는 베트남 현지 상수도 사업에서 최대 수처리 능력을 가진 민간 수처리 회사로서 2017년 플라스틱 배관 전문업체인 동나이플라스틱(DNP Group)에서 분사한 이후, 민영화된 상수도 자산을 매입하고 신규 상수도 사업을 추진하고 있음. 삼성엔지니어링은 수처리분야에 대한 풍부한 경험과 글로벌 기술 전문성이 삼성엔지니어링의 기술과 협력하여 베트남 상하수처리사업은 물론 주변 아세안 국가에도 진출할 계획임.



[Vietnam Investment Review, '22.7.5.]

한국-베트남 총리, 양자 관계 발전 방향에 대해 전화 논의



베트남 팜 민 쯐 총리와 한국의 한덕수 국무총리는 7월 5일 전화 통화에서 한국과 베트남의 양자 관계 발전 방법에 대해 논의함. 팜 민 쯐 총리는 베트남이 독립, 자립, 대외관계의 다양화 및 다각화라는 외교 정책을 일관되게 고수하며 신뢰할 수 있는 파트너가 한국이라고 밝히며 베트남은 한국을 중요한 전략적 장기 파트너로 간주하고 양국 관계를 더욱 심화시키기 바란다고 밝힘. 한덕수 총리는 베트남의 우수한 코로나19 통제능력과 코로나19중에도 우수한 경제성장률을 달성한 것에 축하를 보내고, 한국 역시 베트남을 최고의 파트너 중 하나로 여긴다고 화답함. 한 장관은 한국 투자자 및 국민이 베트남에 입국할 수 있는 유리한 조건을 제공하고, 코로나19 유행 중에도 한국 기업이 조업을 지속할 수 있도록 지원한 베트남 정부에 감사를 표명함. 양측은 2022년 양국 수교 30주년 행사를 조직하는 것에 긴밀히 협조하기로 하고 2023년까지 교역액을 1,000억 달러, 2030년까지 1,500억 달러로 증대할 목표를 세움. 또한 한국 기업이 디지털기술, 전자, 재생에너지, 베트남 인프라 개발 등과 같은 우선순위 분야에 대한 투자를 확대하도록 장려할 계획이며, 노동, 관광, 지적 교류, 문화교류분야에서 양자 협력을 강화하기로 합의함.

[베트남 정부포털, '22.7.5.]

베트남, 2022년 인구의 70% 은행 계좌 보유 목표

베트남 중앙은행(SBV)은 올해 말까지 베트남 15세이상 국민의 65~70%가 은행 계좌를 보유하도록 하는 목표를 세움. 이는 베트남 국영은행인 중앙은행의 2022년 은행부문 디지털 혁신 계획 수립(No. 1097/QĐ-NHNN) 결정서의 일부임. 또한 동 결정서는 중앙은행 온라인 서비스를 100% 전국 온라인 공공서비스 포털에 통합하고, 80%의 은행 및 금융문제 온라인 해결비율 달성, 국영은행 관련 행정절차 100% 온라인 처리 등의 목표를 포함하고 있음. SBV는 목표 달성을 위하여 핀테크 운영감독에 대한 정부 법령 초안을 작성하고 온라인 행정절차 신청 및 처리 시간과 비용을 낮추고 모든 과정을 국민 만족도 평가 시스템에 통합하여 서비스 품질을 측정할 계획임.



참고자료: 베트남 중앙은행(SBV) 디지털 혁신 계획(No.1097/QĐ-NHNN)

[Hanoitimes, '22.7.6.]

베트남 FOCUS - KOTRA 해외시장뉴스

2021년 베트남 지역경쟁력지수를 반영한 투자 가치 지역 찾기

베트남의 지방정부 개혁 및 사업 인프라 개선에 대한 의지는 어느 때보다 확고
 광닌성 1위, 하이퐁시 2위 차지



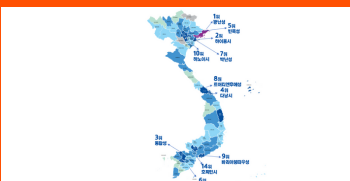
지역경쟁력지수(PCI)

PCI는 지역경쟁력지수(Provincial Competitiveness Index)의 영어 약자이다. 2005년부터 매년 베트남 상공회의소(VCCI)와 미국국제개발처(USAID)는 베트남의 6개 상시에 대한 지방경쟁력지수(PCI) 보고서를 출간한다. 베트남 상공회의소와 미국국제개발처는 베트남 지역경쟁력지수(The Provincial Competitiveness Index) 공식 웹사이트를 통해 매년 4월 전년도에 실시한 설문조사를 토대로 PCI 리포트를 발간한다. PCI는 지방성시 정부의 정책 입안자가 지역 경제 및 사업 관리의 병목현상을 식별하는데 유용한 보고서이며 2005년부터 7년간 베트남 지방성시의 사업 환경 개선을 위한 주요 참고자료가 되었다. PCI는 10개의 하위 평가항목으로 구성되며, 경제 개발 및 기업운영에 관련된 지방성시의 주요 경제관리 부문을 평가한다. 다음 10개의 평가항목에서 높은 점수를 받은 경우 지방정부의 경쟁지수가 높은 것으로 평가된다.

- 낮은 사업 착수 비용 (초기 진입비용)
- 토지 접근 용이성 및 안정성 (토지접근 및 소유권)
- 투명한 기업 경영 환경과 기업 정보 공개 여부 (투명성)
- 낮은 비용식 예산 집행 및 비공식 처리비용 (시간 비용)
- 사업 진행을 위한 관료적 절차 간소화 정도 (시간 비용)
- 현지기업과 해외기업의 경쟁 환경 (투명성)
- 문제 예방 및 해결을 위한 지방성 정부의 적극적인 개입 및 창의적인 리더십 (노동성)
- 양질의 사업 지원 서비스
- 건전한 고용 노동 및 교육 정책 (노동 정책)
- 공정하고 효과적인 분쟁 해결 능력 및 법적 절차 유지 (법과 질서)

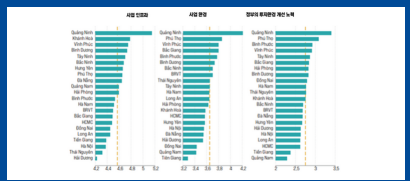
평가 기준

베트남 상공회의소와 미국국제개발처는 베트남 지역경쟁력지수(The Provincial Competitiveness Index) 공식 웹사이트를 통해 매년 4월 전년도에 실시한 설문조사를 토대로 PCI 리포트를 발간한다. PCI는 지방성시 정부의 정책 입안자가 지역 경제 및 사업 관리의 병목현상을 식별하는데 유용한 보고서이며 2005년부터 7년간 베트남 지방성시의 사업 환경 개선을 위한 주요 참고자료가 되었다. PCI는 10개의 하위 평가항목으로 구성되며, 경제 개발 및 기업운영에 관련된 지방성시의 주요 경제관리 부문을 평가한다. 다음 10개의 평가항목에서 높은 점수를 받은 경우 지방정부의 경쟁지수가 높은 것으로 평가된다.



2021년 베트남 지역경쟁력지수(PCI) 순위

광닌성은 2021년 PCI 조사에서 총점 100점 만점에 73.02점으로 5년 연속 1위를 지키는 쾌거를 얻었다. 2위는 70.61점을 받은 하이퐁시이며 3위와 4위는 각각 동탑시(70.53점)와 다낭시(70.42점)이다. 그 외 5위 빈푹성(69.69점), 6위 빈즈엉성(69.61점), 7위 박닌성(69.45점), 8위 트어티엔후예성(69.24점), 9위 바리야붕따우성(69.03점) 순이었다. 베트남 양대도시로 불리는 하노이시와 호찌민시는 각 10위(68.60점), 14위(67.50점)를 차지했다. 베트남 전역 63개 성·시의 PCI 순위는 다음 링크(<https://pcvietnam.vn/bang-chi-so-cac-tinh-thanh-viet-nam>)에서 확인할 수 있다.



시사점

베트남의 PCI 2021 조사 결과는 베트남의 성시별 지방정부의 거버넌스 능력이 향상되고 있으며 성시별로 투자 환경 개선을 통해 기업의 진출을 능동적으로 도우려는 노력이 크다는 것을 보여준다. 또한 베트남 총리가 2022년 2월 28일 자로 발표한 '사회경제적 개발 목표의 실행 평가 시행령(288/QĐ-TTg)'의 토대를 만드는데 PCI 자료가 큰 역할을 한 것으로 드러났다. PCI는 베트남 지방성시의 거버넌스 능력을 기업의 입장에서 합리적으로 평가하고 지방 행정 개혁을 촉진하는 것에 효과적인 도구로 매년 그 중요성이 강화되고 있다. 진출을 앞둔 기업들은 진출 전 단계에서 베트남 정부에서 매년 발간하는 PCI 보고서를 면밀히 검토 및 참고한다면 최적의 입지를 찾을 수 있을 것이다.

베트남 통관 법률 및 FTA 관련 Q&A

한국-베트남 간 FTA의 원산지 검증(조사) 제도

Q : 최근 한국세관에서 베트남으로 원산지조사를 나오는 경우가 많아졌다고 합니다. 어떻게 대비해야 하나요?

A : 원산지증명서를 발급하고, FTA 협정관세를 적용받는 전반의 절차는 기본적으로 신고제도에 기반합니다. 다시 말해, 납세자 혹은 신청인이 신청한 서류에 기재되어 신고된 각 내용은 진위여부를 사후에 검증(조사, 심사)하고, 실무단계에서의 신청, 발급, 신고 등은 확정적인 행위가 아닙니다.

원산지증명서를 발급신청하면서 각종 제서류를 제출하였다고 하더라도, 원산지증명서 발급 전에 공무원이 이를 모두 심사하고 검토하여 확정하는 것이 아니며, 수입신고 당시에도 원산지증명서의 요식성만 확인하고 그 진위여부나 내용의 진위성은 사후에 검증합니다.

결과적으로, FTA를 활용하는 기업은 항상 사후에 원산지검증이 있을 수 있다는 점을 염두하고, 서류를 보관하고 정기적으로 자체검증하는 등의 관리를 해야 합니다.

특혜를 적용받은 협정관세의 적정여부와 수출입물품의 원산지 확인을 위하여 국내 수입자, 수출자, 생산자 및 원산지증빙서류 발급기관, 계약상대국 수출자, 생산자를 대상으로 원산지를 조사하는 것은 원산지 검증이라고 합니다. 한-베트남 FTA는 기본적으로 간접검증 방식을 채택하여, 수입국 세관당국이 상대국 정부에 조사를 요청하면 상대국 정부가 조사를 수행하는 방식을 적용합니다. 다만, 예외적으로 수입국 세관당국이 직접 방문하여 검증하는 방식도 가능합니다.

원산지 검증은 HS코드 품목분류, 원산지 결정기준, 원산지증명서, 협정관세 적용신청내용, 직접운송원칙, 서류보관 등의 주요항목을 중심으로 검증이 이루어집니다.

원산지 검증을 위해서 수출입 당사자는 관련 서류를 보관하는 것이 중요하며, 법률로서 의무화되어 있습니다. 수출자는 생산에 관련한 보관서류와 원산지증명서 사본, 증명서 발급신청서류 사본, 수출신고필증, 원재료 수입신고필증, 수출거래 계약서 등 관련 서류를 보관하여야 합니다. 서류 보관기간은 FTA 협정에 따라 생산자 또는 수출자는 발급일로부터 5년 이상 원산지 관련 문서를 보관해야 합니다.

원산지 검증, 그 중에서도 직접 검증이 늘어나고 있는 추세에서 베트남에 진출한 우리 제조기업의 FTA 원산지 검증 대비가 중요해지는 시점입니다.



주요 경제 지표

2022년 6월 20일 기준

대 베트남 국별 외국인투자

(단위 : US\$백만)

구분	1988. 01. 01~2022. 05. 20 기준 누계		2022. 01. 01 ~ 05. 20		
	건수	투자금액	신규건수	신규투자금액	총투자금액
한국	9,288	79,060.88	112	151.40	2,060.21
일본	4,852	64,910.59	67	428.70	944.93
싱가포르	2,899	68,682.71	73	798.39	2,957.40
대만	2,857	36,022.84	26	296.45	544.23
홍콩	2,073	28,622.14	34	263.25	711.52
버진아일랜드(영)	884	22,097.91	8	43.95	116.09
중국	3,390	22,186.38	75	505.29	1,133.69
말레이시아	675	12,979.38	9	0.54	137.01
태국	654	13113.63	10	23.65	167.59
네덜란드	386	13,574.75	9	15.89	644.07
미국	1,167	10,872.59	34	129.72	175.38
기타	5,864	54,017.91	121	1,459.03	2,118.67
전체 합계	34,989	426,141.69	578	4,116.26	11,710.79

자료원 : 베트남 기획투자부 (MPI : Ministry of Planning & Investment)

대 베트남 산업별 외국인투자

(단위 : US\$백만)

연번	구분 산업	2022. 05. 20 기준 누계		2022. 01. 01 ~ 05. 20		
		건수	투자금액	신규건수	신규투자금액	총투자금액
1	제조, 가공	15,672	252,009.75	148	2,676.68	6,814.20
2	부동산경영	1,029	65,319.10	29	834.67	2,995.28
3	전력, 가스, 용수 제조 공급	180	36,462.38	3	91.16	194.94
4	호텔, 외식서비스	898	12,727.66	5	1.09	26.69
5	건설	1,772	10,933.05	8	89.61	127.94
6	도소매; 유지보수	5,720	9,679.26	171	80.11	242.72
7	물류운수	935	5,949.04	15	101.18	186.31
8	채광	109	4,900.37	1	1.98	18.78
9	교육, 양성	606	4,569.74	3	4.39	140.43
10	정보통신	2,536	4,798.26	76	103.90	397.93
11	과학기술, 전문활동	3,883	4,240.77	101	87.83	374.81
12	농, 임, 수산	523	3,839.96	6	18.96	32
13	예술 오락	137	3,416.24	-	-	0.60
14	용수공급, 폐기물처리	83	2,908.70	1	0.45	8.27
15	의료와 사회복지	152	1,742.79	-	-	4.89
16	행정, 지원 서비스	523	999.50	9	2.12	18.40
17	금융, 은행, 보험	79	912.57	1	22.05	125.18
18	기타서비스	145	721.47	1	0.10	1.43
19	가구내 고용활동	7	11.07	-	-	-
	합계	34,989	426,141.69	578	4,116.26	11,710.79

자료원 : 베트남 기획투자부 (MPI : Ministry of Planning & Investment)



주요 경제 지표

베트남 대외교역 동향

(단위 : US\$억)

구 분	2019	2020	2021	2022.05
수 출	2641.8	2826.5	3363.1	1532.8
수 입	2530.7	2627.0	3322.3	1528.5
무역수지	111.1	199.5	40.8	4.3

자료원 : 베트남 관세청 자료

베트남 주요품목별 수출현황

(단위 : US\$백만)

품 목 명	2019	2020	2021	2022.05
각종 전화기 및 부품	51,378	51,183	57,537	24,781
전기전자제품/부품	35,925	44,576	50,828	22,513
기계/플랜트 및 부품	18,303	27,193	38,344	17,290
섬유/직물제품	32,850	29,809	32,753	14,999
신발류	18,320	16,791	17,751	9,429
원목 및 목제품	10,647	12,371	14,809	6,989
철강제품	4,210	5,258	11,795	2,017
수송수단 및 부품	8,505	9,090	10,616	4,816
수산물	8,543	8,412	8,886	4,705
원사(Yarn)	4,176	3,736	5,612	2,373
기 타	71,332	74,235	87,379	43,377
합 계	264,189	282,654	336,310	153,289

자료원 : 베트남 관세청 자료

베트남 주요품목별 수입현황

(단위 : US\$백만)

품 목 명	2019	2020	2021	2022.05
전자제품 및 컴퓨터	51,353	63,971	75,440	36,247
기계/플랜트 및 부품	36,748	37,251	46,296	18,353
각종 전화기 및 부품	14,615	16,645	21,434	8,849
의류(원단)	13,276	11,875	14,324	6,646
플라스틱 원료	8,991	8,397	11,685	5,625
각종 철강	9,507	8,066	11,523	5,589
기타 비금속	6,385	6,052	8,611	4,159
플라스틱 제품	6,538	7,274	7,959	3,386
화학제품	5,419	5,741	7,627	4,175
화학물질	5,128	5,016	7,735	3,746
기 타	95,110	92,412	119,600	56,080
합 계	253,070	262,700	332,234	152,855

자료원 : 베트남 관세청 자료



주요 경제 지표

베트남 주요국별 수출현황

(단위 : US\$백만)

순번	국가명	2018	2019	2020	2021	2022.05
1	미 국	47,526	61,347	77,077	96,293	45,889
2	중 국	41,268	41,414	48,905	56,009	21,978
3	한 국	18,205	19,720	19,107	21,945	10,221
4	일 본	18,851	20,413	19,284	20,128	9,345
5	홍 콩	7,955	7,156	10,437	11,996	4,448
6	네덜란드	7,076	6,881	6,999	7,686	4,035
7	독 일	6,869	6,555	6,644	7,286	3,604
8	인 도	6,542	6,674	5,235	6,259	3,411
9	태 국	5,494	5,272	4,917	6,161	2,916
10	영 국	5,776	5,758	4,955	5,765	2,380
	기 타	77,921	82,999	79,094	96,782	45,062
	합 계	243,483	264,189	282,654	336,310	153,289

자료원 : 베트남 관세청 자료

베트남 주요국별 수입현황

(단위 : US\$백만)

순번	국가명	2018	2019	2020	2021	2022.05
1	중 국	65,438	75,452	84,187	109,874	49,605
2	한 국	47,497	46,935	46,895	56,155	27,780
3	일 본	19,011	19,526	20,341	22,648	9,858
4	대 만	13,228	15,173	16,701	20,772	10,228
5	미 국	12,753	14,365	13,713	15,270	6,108
6	태 국	12,023	11,656	10,968	12,564	5,689
7	말레이시아	7,450	7,291	6,575	8,148	4,036
8	오스트레일리아	3,984	4,456	4,677	7,946	3,851
9	인도네시아	4,918	5,703	5,382	7,587	3,658
10	인 도	4,147	4,538	4,435	6,950	3,245
	기 타	46,238	47,975	48,826	64,320	28,797
	합 계	236,687	253,070	262,700	332,234	152,855

자료원 : 베트남 관세청 자료



주요 경제 지표

한-베트남 교역동향

(단위 : US\$백만, 증감률%)

구분	2018	2019	2020	2021	2022.05
수출	48,629(1.8)	48,178(-0.9)	48,510(0.7)	56,729(16.9)	27,027(27.1)
수입	19,632(21.4)	21,071(7.3)	20,579(-2.3)	23,965(16.5)	11,522(17.3)
무역수지	28,997	27,107	27,931	32,763	15,505

자료원 : KITA

한국의 대베트남 품목별 수출현황

(단위 : US\$백만, 증감률%)

품목명	2018	2019	2020	2021	2022.05
반도체	10,939(18.5)	10,730(-1.9)	11,501(7.2)	14,026(22)	6,948(40.4)
평판디스플레이및센서	8,909(20.9)	7,970(-10.5)	9,552(19.9)	12,050(26.1)	5,056(35.2)
석유제품	1,976(-0.6)	2,196(11.2)	1,196(-45.5)	1,157(-3.2)	1,869(290.9)
합성수지	1,659(15.1)	1,624(-2.1)	1,615(-0.6)	2,415(49.5)	1,285(40.2)
무선통신기기	2,631(-19.9)	2,932(11.4)	3,460(18)	3,315(-4.2)	1,069(-19.2)
기구부품	2,332(-10.7)	2,230(-4.4)	2,241(0.5)	2,405(7.3)	1,001(13.7)
철강판	1,049(6.5)	1,157(10.4)	1,052(-9.1)	1,267(20.4)	521(6.2)
자동차부품	474(23.3)	668(40.9)	673(0.8)	924(37.3)	488(25.8)
플라스틱 제품	1,205(4.6)	1,210(0.4)	1,115(-7.8)	1,174(5.3)	465(4.3)
편직물	1,107(-1)	996(-10)	851(-14.6)	931(9.4)	391(1.1)
기타	16,341	16,465	15,255	17,065	7,935
합계	48,622	48,178(-0.9)	48,511(0.7)	56,729(16.9)	27,027(27.1)

자료원: KITA(MTI 3단위 기준)

한국의 대베트남 품목별 수입현황

(단위 : US\$백만, 증감률%)

품목명	2018	2019	2020	2021	2022.05
무선통신기기	4,838(22)	5,691(17.6)	4,980(-12.5)	5,579(12)	2,843(28.7)
의류	3,570(24.2)	3,646(2.1)	3,145(-13.7)	3,393(7.9)	1,407(8.1)
컴퓨터	539(-3.7)	679(25.9)	1,270(87.1)	1,659(30.6)	965(1.4)
신변잡화	980(23.1)	1,053(7.4)	1,029(-2.2)	984(-4.4)	508(-0.8)
목재류	793(55.1)	657(-17.1)	632(-3.9)	755(19.5)	405(31)
산업용 전기기기	417(31.5)	479(14.8)	574(20)	725(26.2)	382(26)
평판디스플레이및센서	1,137(88.4)	1,197(5.2)	1,027(-14.2)	876(-14.7)	353(12)
반도체	396(5.8)	471(19.1)	561(18.9)	750(33.8)	305(12)
기구부품	445(-10.4)	512(15.1)	481(-5.9)	624(29.6)	278(21.8)
영상기기	364(-9.1)	356(-2)	406(14)	460(13.2)	229(1.5)
기타	6,164	6,331	6,474	8,161	3,847
합계	19,643(21.4)	21,072(7.3)	20,579(-2.3)	23,966(16.5)	11,522(17.3)

자료원: KITA(MTI 3단위 기준)

* 한/베 통계 집계 기준이 달라, 수치가 다소 차이남.